

2009-03-28

Högskoleprovet

Svarshäfte nr.

DELPROV 9

DTKj

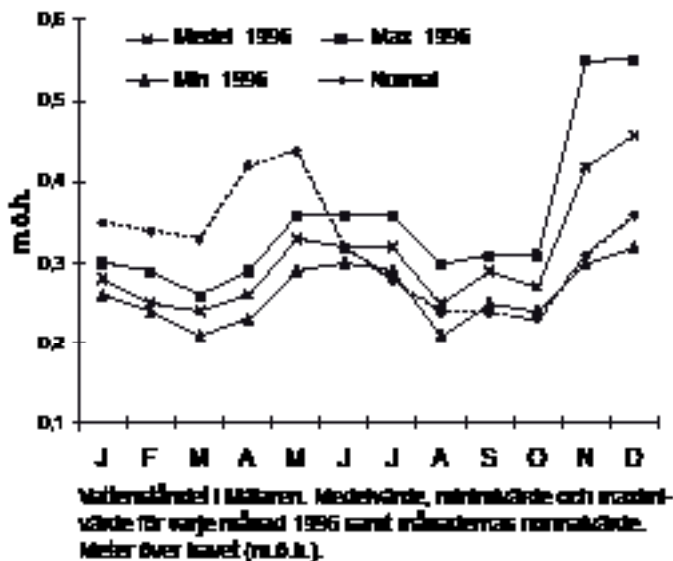
Delprovet innehåller 20 uppgifter.

Anvisningar

Provet innehåller diagram, tabeller, kartor och andra grafiska framställningar. Materialet är hämtat från olika källor. Eftersom det lyfts ut ur sitt ursprungliga sammanhang, har vissa tillägg ibland gjorts för att förklara en del begrepp och förhållanden.

Uppgifterna ska lösas med hjälp av den information som finns på respektive uppslag. Till varje uppgift finns det fem svarsförslag. Välj det som **bäst** besvarar frågan.

Övningsexempel



Studera det högsta och det lägsta vattenstånd som uppmättes i Mälaren under 1996. **Hur stor var skillnaden?**

- A 0,20 m
- B 0,30 m
- C 0,35 m
- D 0,45 m
- E 0,55 m

Det högsta vattenståndet som uppmättes i Mälaren 1996 var ungefär 0,55 m.ö.h. och det lägsta vattenståndet ungefär 0,21 m.ö.h. Skillnaden mellan det högsta och det lägsta vattenståndet var 0,34 meter (0,55 – 0,21). Rätt svar blir alltså C, det svarsförslag som bäst besvarar frågan.

Alla svar ska föras in i svarshäftet. Det ska ske inom provtiden.

Markera tydligt.

Om du inte kan lösa en uppgift, försök då att bedöma vilket svarsförslag som verkar mest rimligt.

Du får inget poängavdrag om du svarar fel.

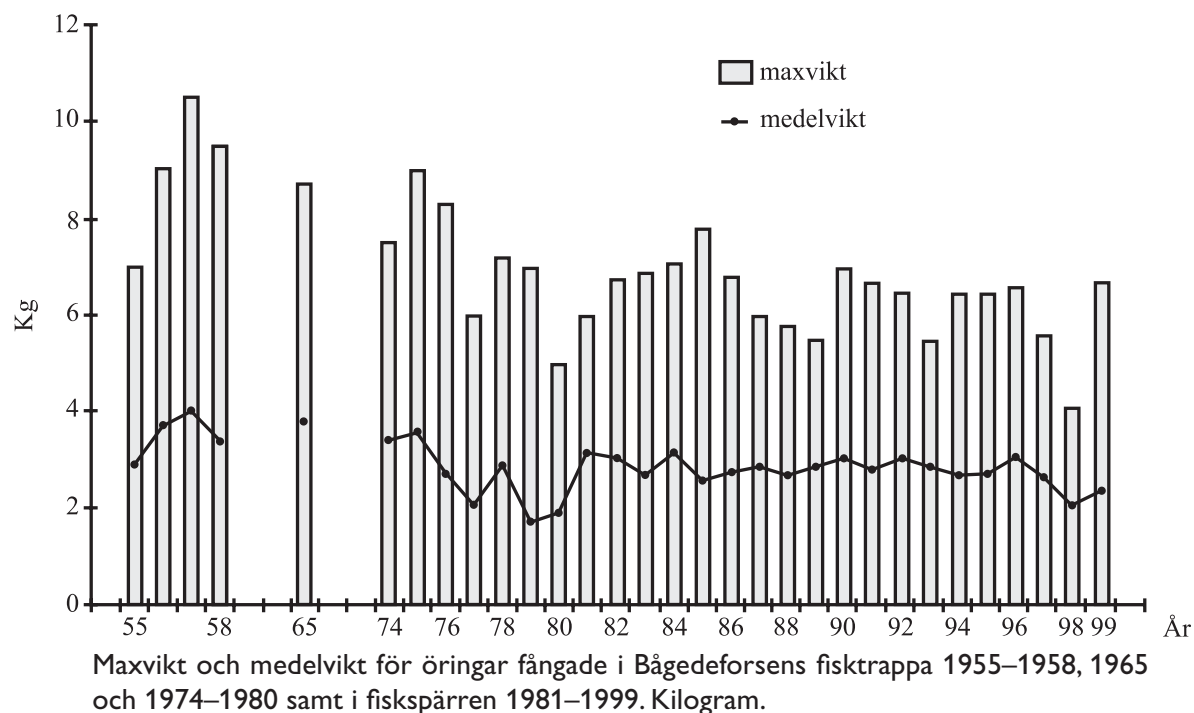
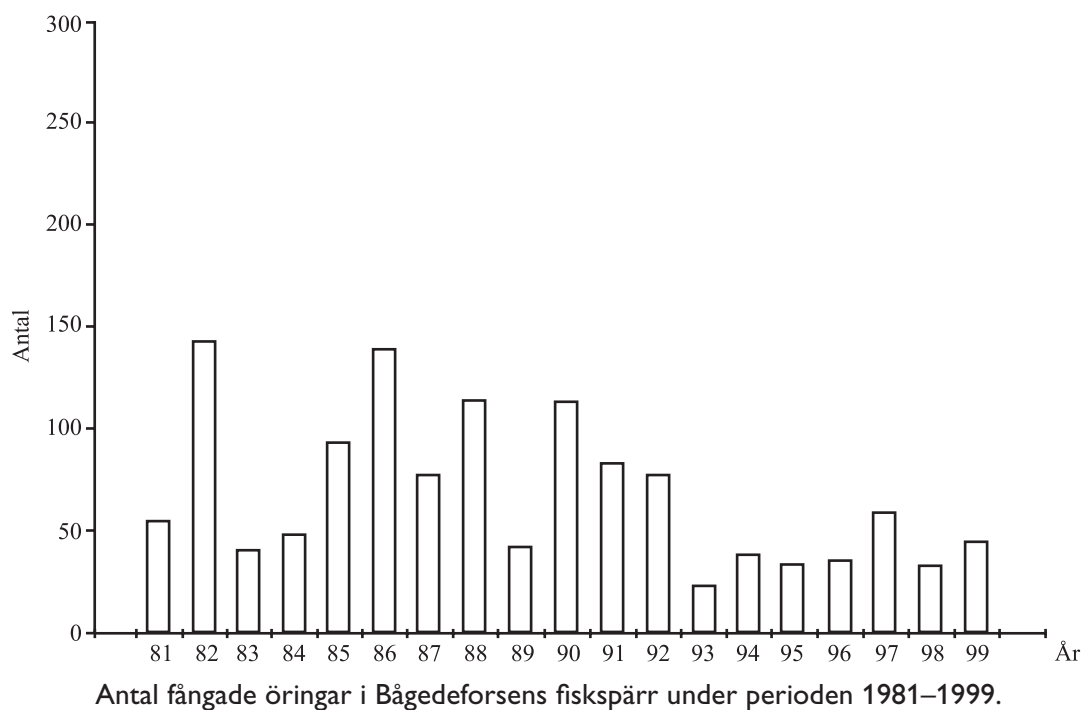
På nästa sida börjar provet som innehåller **20 uppgifter**.
Provtiden är 50 minuter.

BÖRJA INTE MED PROVET FÖRRÄN PROVLEDAREN SÄGER TILL.

Tillstånd har inhämtats att publicera det upphovsrättsligt skyddade material som ingår i detta prov.

Öring i Bågedeforsen

År 1955 byggdes en regleringsdamm i Bågedeforsen i Ångermanälven. För att möjliggöra fortsatt fiskvandring förbi dammbyggnaden byggdes en fisktrappa vid dammen. År 1974 uppfördes ett kraftverk i samma fors, vilket innebar att vattnet leddes om. Detta medförde minskad vattenframrinning i forsåran och ändrade förhållanden för öringens lekvandring, vilket i sin tur innebar att öringens vandring genom fisktrappan höll på att upphöra. För att även i fortsättningen kunna kontrollera öringens lekvandring upprättades 1981 en fiskspärr i forsens nedre del.



Uppgifter

1. Hur stor var skillnaden mellan maxvikt och medelvikt för öring fångad i Bågedeforsen det år då skillnaden var som störst respektive som minst?

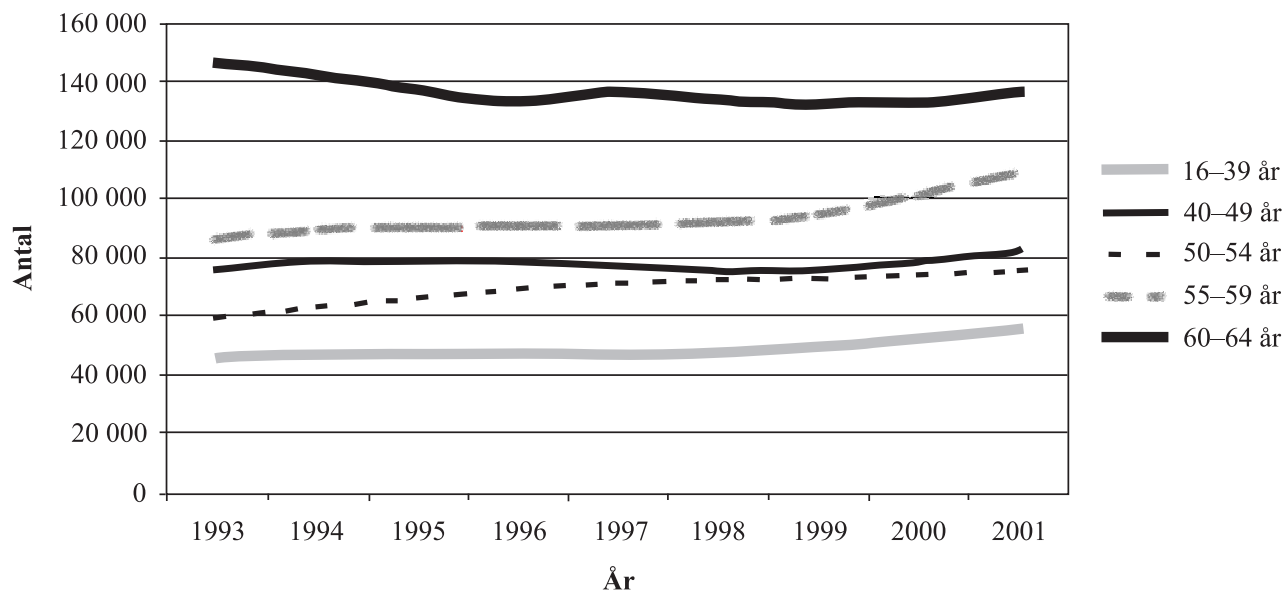
- A 4,2 kg respektive 1,3 kg
- B 4,2 kg respektive 3,0 kg
- C 6,5 kg respektive 2,0 kg
- D 6,5 kg respektive 3,0 kg
- E 8,7 kg respektive 2,0 kg

2. Vad var den sammanlagda vikten för öringarna som fångades i Bågedeforsens fiskspärr 1986?

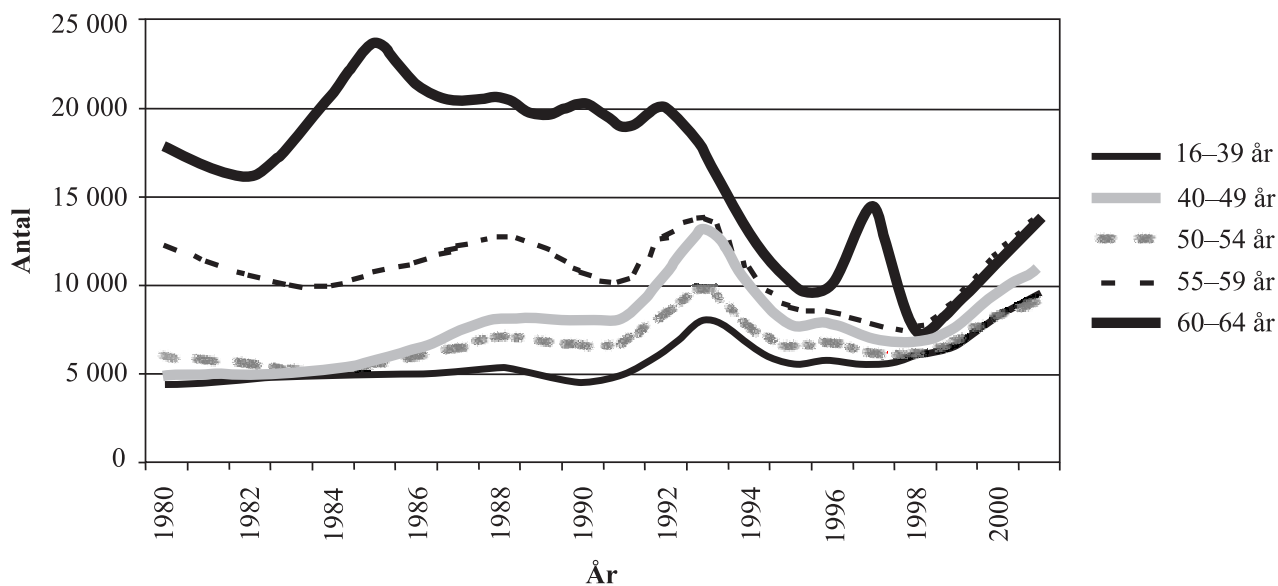
- A 120 kg
- B 380 kg
- C 510 kg
- D 640 kg
- E 760 kg

Förtidspension och sjukbidrag

Man kan ha rätt till förtidspension om man är 16–64 år och ens arbetsförmåga är varaktigt nedsatt med minst en fjärdedel. Man kan ha rätt till sjukbidrag om man är 16–64 år och ens arbetsförmåga är tillfälligt nedsatt med minst en fjärdedel. Sjukbidraget är lika stort som förtidspensionen men däremot tidsbegränsat.



Antalet personer med förtidspension eller sjukbidrag 1993–2001 uppdelat efter ålder.



Antalet nybeviljade förtidspensioner och sjukbidrag 1980–2001 uppdelat efter pensions-/bidragstagarnas ålder.

Uppgifter

3. Jämför 2001 med 1993 avseende antalet 55–59-åringar med förtidspension eller sjukbidrag. **Med hur mycket hade antalet ökat?**

- A 2 000
- B 5 000
- C 10 000
- D 15 000
- E 20 000

4. **Hur stort var antalet nybeviljade förtidspensioner och sjukbidrag 2001?**

- A 14 000
- B 43 000
- C 57 000
- D 135 000
- E 450 000

Tillförsel och användning av el

Nettotillförsel och användning av el i Sverige åren 1994–2003. Gigawattimmar (GWh).

	1994	1995	1996	1997	1998	1999	2000	2001	2002	2003
Tillförsel genom produktion										
Vattenkraft inkl. pumpkraft	58 224	67 222	51 085	68 208	73 829	70 862	77 848	78 418	65 811	53 087
Kärnkraft	70 086	66 978	71 362	66 914	70 500	70 200	54 772	69 211	65 550	65 454
Konventionell värmekraft	10 005	9 823	13 916	9 896	9 915	9 350	8 797	9 524	11 264	13 315
kraftvärme/industri	3 832	3 844	4 029	4 220	4 002	3 887	4 151	3 918	4 552	4 637
kraftvärme/fjärrvärme	5 165	5 489	6 257	5 284	5 686	5 220	4 370	5 120	5 650	6 694
kondensproduktion	872	401	3 622	387	224	239	251	462	1 033	1 882
gasturbin- och annan produktion	136	89	8	5	3	8	25	24	30	102
Vindkraft	75	105	144	203	308	358	456	482	608	679
Summa produktion inom landet	138 389	144 127	136 506	145 221	154 552	150 770	141 873	157 635	143 234	132 535
Import	6 680	7 720	15 885	10 252	6 102	8 456	18 308	11 164	20 110	24 286
Summa tillförsel totalt	145 069	151 847	152 391	155 492	160 654	159 226	160 181	168 799	163 344	156 821
Användning										
Tillverkningsindustri	50 432	52 046	52 244	53 496	54 684	55 309	57 804	57 119	56 412	55 301
Service	40 039	41 426	40 404	40 450	40 327	39 890	40 929	42 082	41 643	40 526
Jordbruk	3 290	3 298	3 508	3 514	3 167	3 201	2 976	3 278	3 280	3 093
Hushåll	35 856	35 622	36 144	34 641	34 832	34 318	33 747	36 065	35 134	35 743
Förluster	9 035	10 059	10 346	10 430	10 865	10 570	11 094	11 802	11 882	10 701
Summa användning inom landet	138 650	142 446	142 645	142 532	143 875	143 288	146 550	150 345	148 351	145 364
Export	6 419	9 401	9 746	12 960	16 779	15 938	13 631	18 454	14 754	11 457
Summa användning totalt	145 069	151 847	152 391	155 492	160 654	159 226	160 181	168 799	163 344	156 821

Uppgifter

5. Hur många av åren ökade såväl elimporten som elexporten jämfört med närmast föregående år?

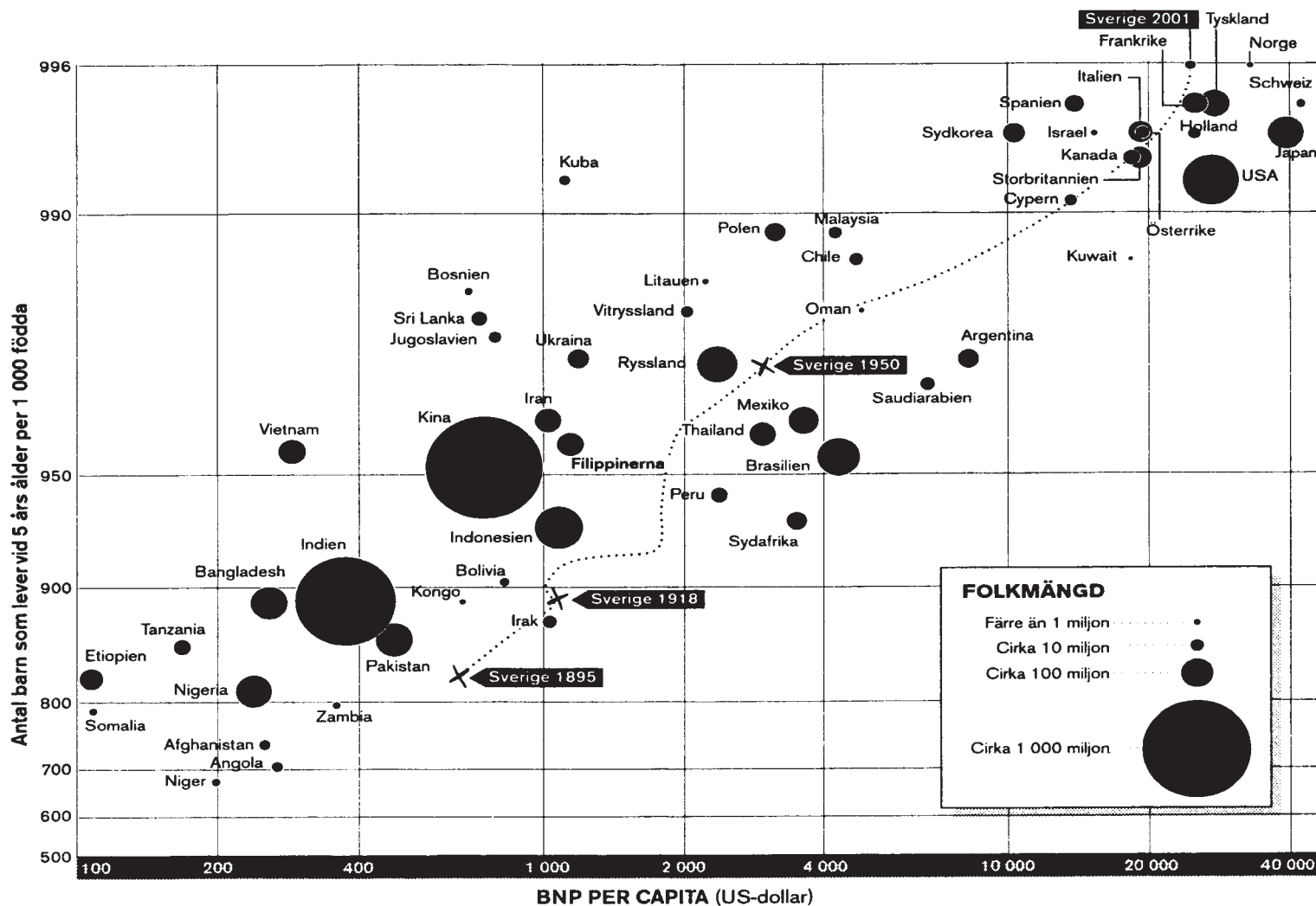
- A 1
- B 2
- C 5
- D 6
- E 11

6. Hur stor var produktionen av el inom landet jämfört med användningen av el inom landet sammanlagt under perioden 2000–2003?

- A Produktionen var 15 000 GWh mindre än användningen.
- B Produktionen var 10 000 GWh mindre än användningen.
- C Produktionen var lika stor som användningen.
- D Produktionen var 10 000 GWh större än användningen.
- E Produktionen var 15 000 GWh större än användningen.

Barnhälsa och BNP i världen

— 8 —



Antalet barn som levde vid 5 års ålder per 1 000 födda och BNP per capita (i US-dollar) i ett antal länder i världen 2001. Värdena avläses i mitten av respektive lands cirkel. För Sverige anges värden även för åren 1895, 1918 och 1950. Dessutom anges ländernas folkmängd år 2001. Logaritmisk skala.

Uppgifter

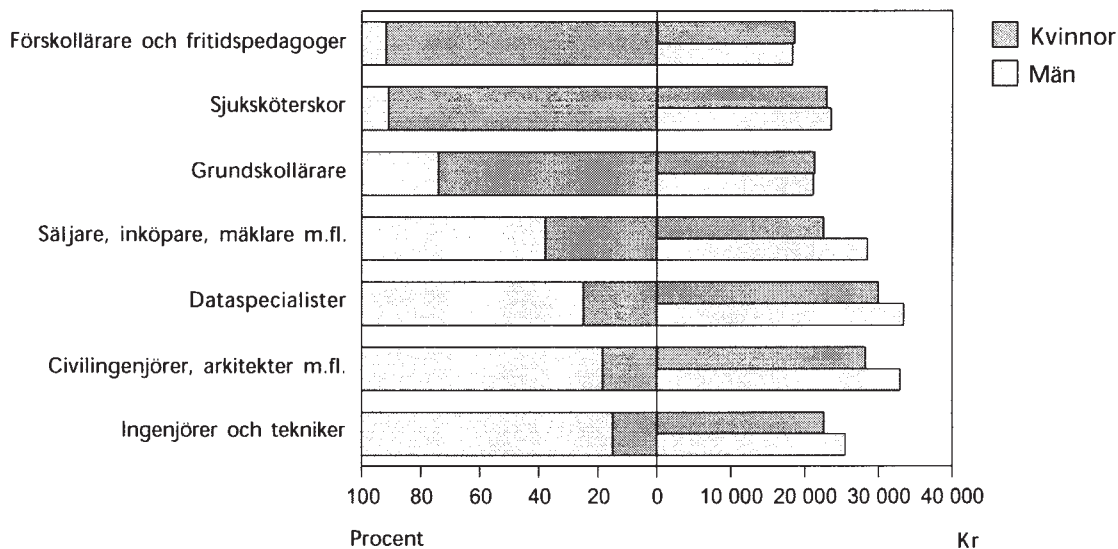
7. Studera dödligheten före 5 års ålder i olika länder 2001. **I hur många länder var dödligheten högre än 50 per 1 000 födda?**

- A 4
- B 17
- C 19
- D 21
- E 38

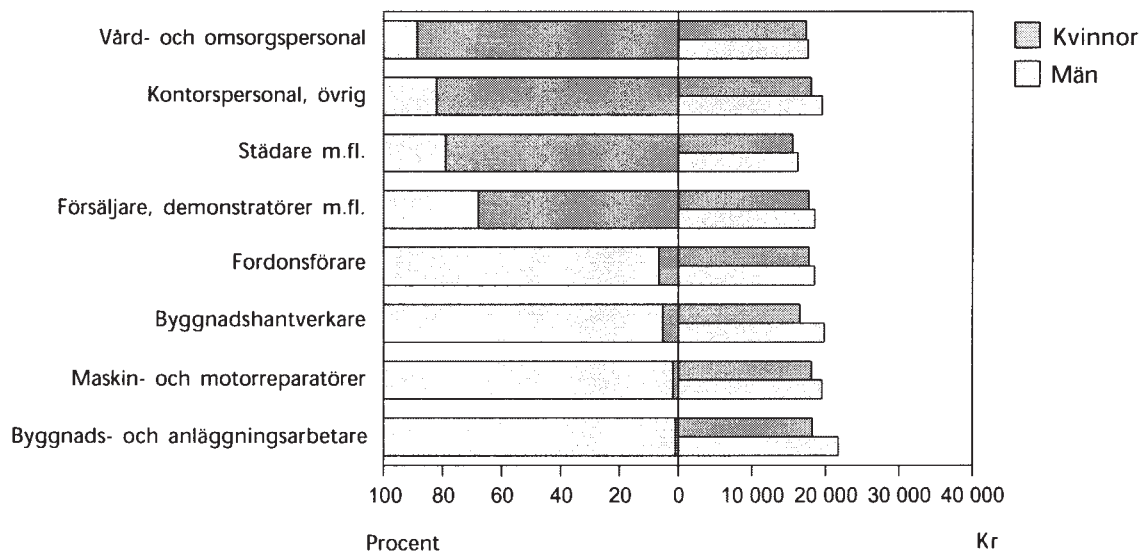
8. **Vilket svarsförslag redovisar Sveriges BNP per capita i US-dollar de fyra åren 1895, 1918, 1950 och 2001?**

	<u>1895</u>	<u>1918</u>	<u>1950</u>	<u>2001</u>
A	640	890	970	24 000
B	640	1 030	2 800	996
C	640	1 030	2 800	24 000
D	820	890	970	996
E	820	890	2 800	24 000

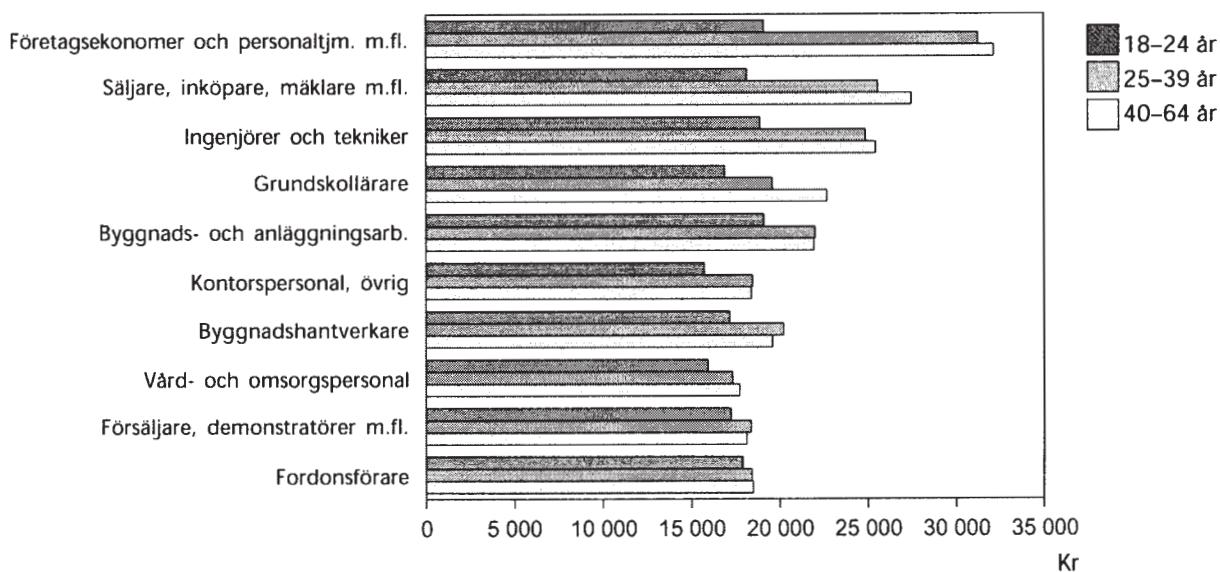
Yrkesgrupper och löner



Andel kvinnor och män samt deras genomsnittliga månadslön 2002 i några yrkesgrupper med krav på högskoleutbildning. Procent och kronor.



Andel kvinnor och män samt deras genomsnittliga månadslön 2002 i några yrkesgrupper utan krav på högskoleutbildning. Procent och kronor.



Genomsnittlig månadslön 2002 inom några yrkesgrupper fördelade efter ålder. Kronor.

Uppgifter

9. För vilken av följande yrkesgrupper gällde att den bestod till mindre än en tiondel av kvinnor och att männens genomsnittliga månadslön var cirka 3 000 kr högre än kvinnornas?

- A Civilingenjörer, arkitekter m.fl.
- B Ingenjörer och tekniker
- C Fordonsförare
- D Byggnadshantverkare
- E Maskin- och motorreparatörer

10. På en skola arbetar 156 grundskollärare. Hur många av dessa är män, förutsatt att könsfördelningen bland lärarna på skolan är densamma som i den redovisade statistiken?

- A 25
- B 39
- C 56
- D 75
- E 112

Amning i Sverige

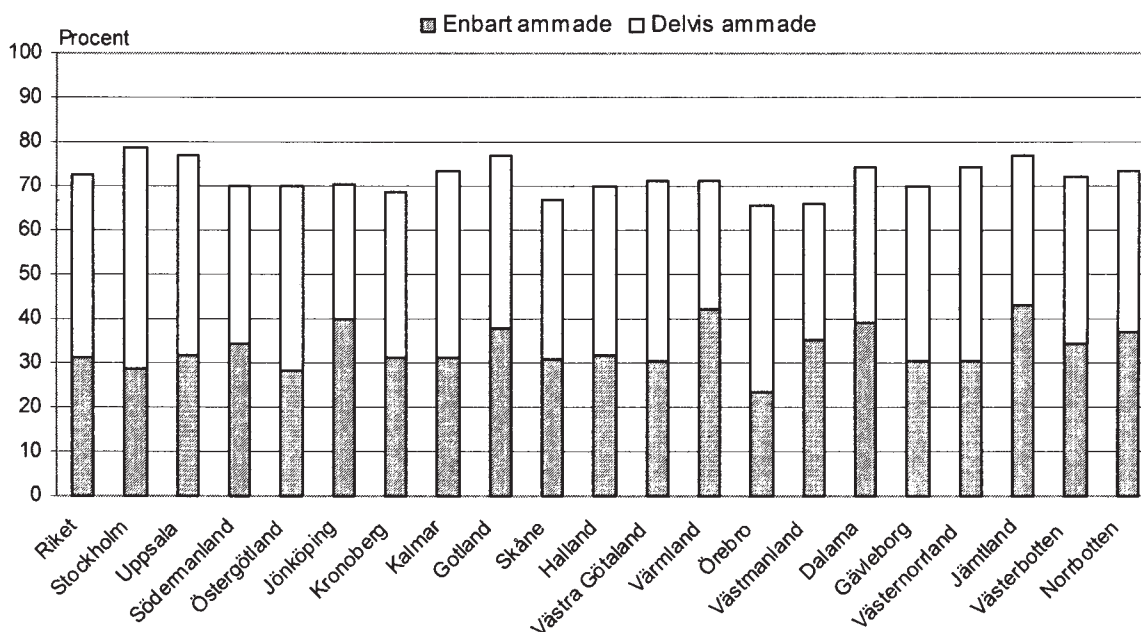
Antal barn födda 1986–2002 som enbart ammade, delvis ammade respektive ej ammade vid två och sex månaders ålder samt antalet barn för vilka sådana uppgifter saknas (ej bedömbara).

Två månaders ålder

Födelseår	Enbart ammade	Delvis ammade	Ej ammade	Summa	Ej bedömbara
	Antal	Antal	Antal	Antal	Antal
1986	68 312	15 625	14 342	98 279	2 215
1987	70 863	16 499	14 291	101 653	2 268
1988	74 662	18 494	15 825	108 981	2 177
1989	77 308	19 088	15 996	112 392	2 052
1990	73 825	16 843	13 448	104 116	1 967
1991	78 089	17 014	13 417	108 520	1 698
1992	86 776	17 722	13 424	117 922	1 669
1993	86 933	15 639	11 325	113 897	1 772
1994	85 963	13 692	9 850	109 505	1 513
1995	80 969	11 791	8 194	100 954	1 135
1996	76 330	10 652	7 057	94 039	1 327
1997	71 969	10 329	6 613	88 911	1 330
1998	71 244	10 212	6 574	88 030	1 529
1999	70 566	10 174	6 765	87 505	1 408
2000	71 568	10 757	6 934	89 259	1 681
2001	71 875	11 086	7 171	90 132	1 632
2002	74 156	11 773	7 586	93 515	1 628

Sex månaders ålder

Födelseår	Enbart ammade	Delvis ammade	Ej ammade	Summa	Ej bedömbara
	Antal	Antal	Antal	Antal	Antal
1986	24 972	24 397	48 012	97 381	3 114
1987	25 310	25 524	49 733	100 567	3 354
1988	26 168	26 363	55 383	107 914	3 244
1989	27 087	28 342	55 846	111 275	3 169
1990	27 470	26 863	48 873	103 206	2 909
1991	31 813	27 398	48 494	107 705	2 551
1992	37 636	31 038	48 308	116 982	2 609
1993	41 442	30 169	41 458	113 069	2 600
1994	43 444	29 741	35 525	108 710	2 308
1995	42 466	28 355	29 435	100 256	1 833
1996	40 192	27 763	25 309	93 264	2 102
1997	36 569	28 436	23 037	88 042	2 199
1998	33 917	29 926	23 234	87 077	2 482
1999	31 470	31 687	23 460	86 617	2 296
2000	29 503	34 240	24 579	88 322	2 618
2001	31 007	33 681	24 640	89 328	2 436
2002	29 158	38 053	25 479	92 690	2 453



Andelen barn födda 2002 som ammade vid sex månaders ålder, i riket totalt samt i respektive län. Procent.

Uppgifter

11. Vilken årskull avses?

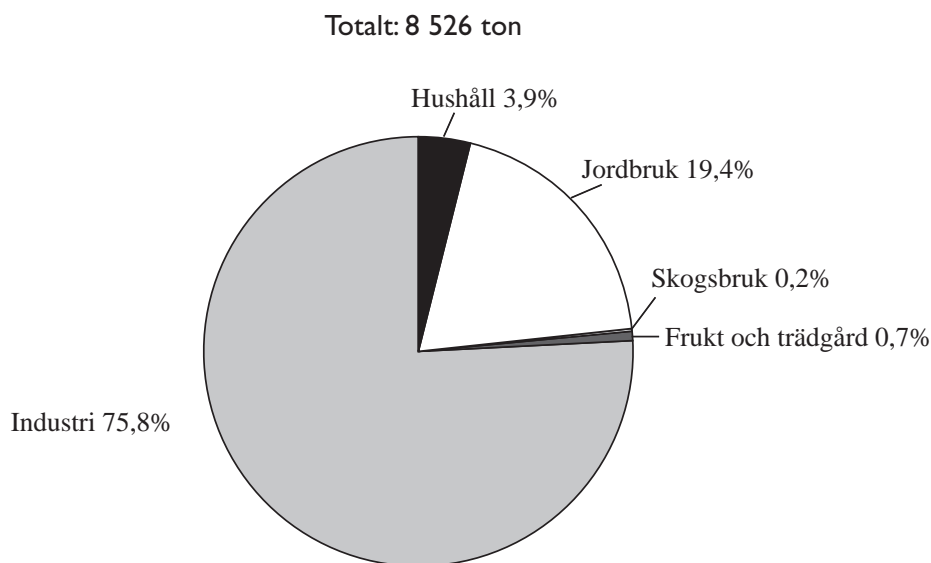
Barnen som vid sex månaders ålder delvis ammade var färre än de som enbart ammade men fler än de som ej blev ammade. Barnen som vid två månaders ålder enbart ammade var fler än 75 000.

- A Födda 1989
- B Födda 1992
- C Födda 1994
- D Födda 1996
- E Födda 1998

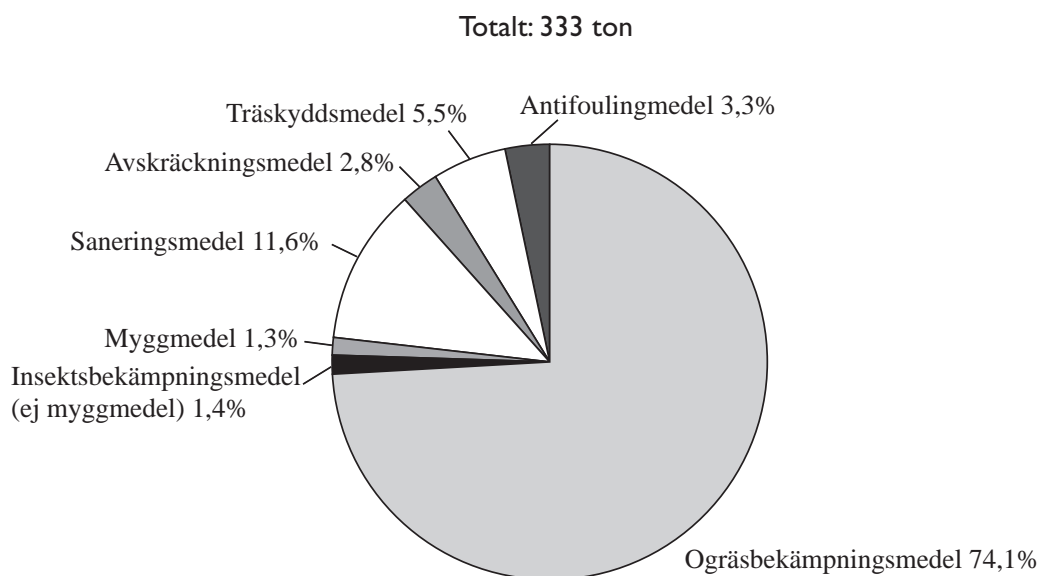
12. För Skåne län finns uppgifter om att 8 116 barn födda 2002 ammade vid sex månaders ålder. **Hur många av dessa barn blev enbart ammade?**

- A 2 500
- B 2 900
- C 3 100
- D 3 700
- E 5 400

Kemiskt bekämpningsmedel



Total mängd kemiskt bekämpningsmedel som såldes i Sverige år 2000, procentuellt fördelad på användningssektorer.



Total mängd kemiskt bekämpningsmedel som såldes till sektorn Hushåll i Sverige år 2000, procentuellt fördelad på typer av bekämpningsmedel.

Uppgifter

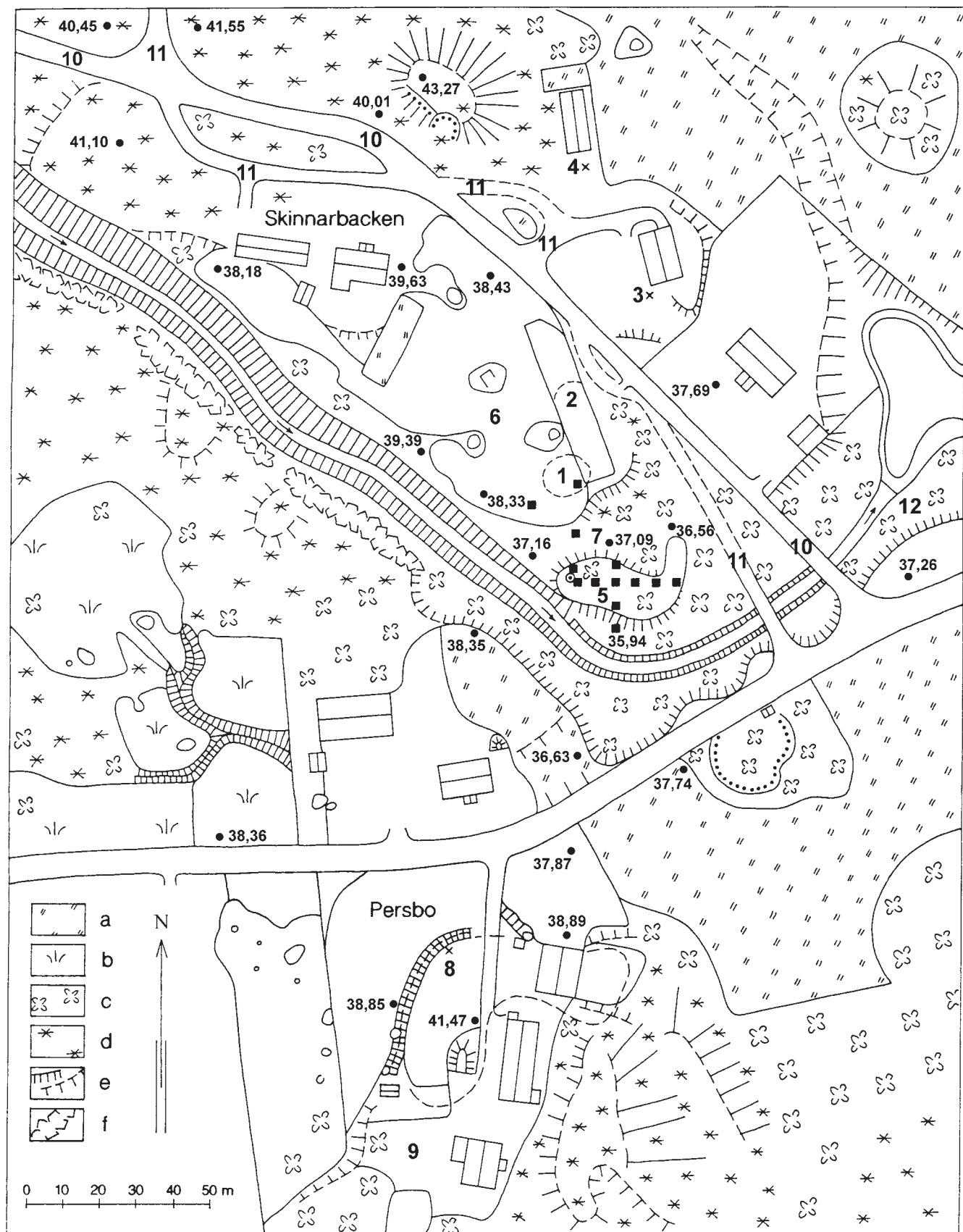
13. Hur många fler ton kemiskt bekämpningsmedel såldes till sektorn Jordbruk än till sektorn Frukt och trädgård?

- A 60
- B 160
- C 600
- D 1 000
- E 1 600

14. Hur stor andel av den totala sålda mängden kemiskt bekämpningsmedel utgjordes av ogräsbekämpningsmedel som såldes till sektorn Hushåll?

- A 2,9 procent
- B 3,9 procent
- C 39,1 procent
- D 70,2 procent
- E 74,1 procent

Markanvändning och arkeologiska fynd i Skinnarbacken och Persbo



- | | | |
|---|--|---|
| a: Åker i bruk | <i>Skinnarbacken:</i> | <i>Persbo:</i> |
| b: Igenväxande åker | 1. Fyndplats 1933. | 8. Kulturlagrets utbredning (streckad linje) och "hyddan" (kryss). |
| c: Lövträd | 2. F.d. potatisåker, nu betesmark. | 9. Krukskärvor konstaterade i potatisåker och trädgårdsland vid fornminnesinventering 1979. |
| d: Barrträd | Krukskärvor funna i samband med odling. | <i>Övrigt:</i> |
| e: Skarp brant respektive sluttning | 3. Fyndplats för gropornerad krukskärva. | 10. Nya vägen till Sotmyra och Frossarbo, byggd 1967–1968. |
| f: Vallar av bruten och sprängd sten uppkastade vid dräneringsarbeten | 4. Fyndplats för dubbeleggad yxa. | 11. Gamla vägen. |
| ■ Provgropar (ej skalenliga) | 5. "Ömansbacken", f.d. åker, sandig jord. | 12. Spår av vattenkvarn i ån. |
| ● Höjdangivelser enligt höjdsystem 1900 (siffror med två decimaler). | 6. F.d. åker, nu betesmark. Inga krukskärvor funna i samband med odling. | |
| | 7. Blockrik sänka, troligen gammal åfåra. | |

Uppgifter

15. Hur lång är den beskrivna sträckan?

Utgå från höjdangivelsen 41,47 och följ den närmast belägna vägen norrut till vägkorsningen. Följ denna korsande väg i nordostlig riktning fram till Gamla vägen. Följ sedan Gamla vägen till den nordligast belägna infarten till Skinnarbacken.

- A 160 meter
- B 240 meter
- C 380 meter
- D 470 meter
- E 530 meter

16. Förbind höjdangivelserna 37,26 och 38,36 med den högsta angivna höjden på kartan så att de tre punkterna bildar hörn i ett triangelformat område. **Hur stor area har området?**

- A 600 m²
- B 9 000 m²
- C 17 000 m²
- D 34 000 m²
- E 42 000 m²

Personal inom barnomsorgen

Antalet anställda inom barnomsorgen den 31 december 1997 fördelat på personalkategorier och län.

Län	Antal anställda										Summa	
	arbetsledare		övrig personal i daghem		i fritidshem		i deltidsgrupp/sex- årsverksamhet		ej verksamhets- bunden personal			
	totalt	därav män	totalt	därav män	totalt	därav män	totalt	därav män	totalt	därav män	totalt	därav män
Stockholms	2 168	201	16 598	401	4 329	751	918	30	2 151	186	26 164	1 569
Uppsala	330	31	1 979	49	438	63	80	1	377	16	3 204	160
Södermanlands	213	40	1 663	38	455	67	153	2	428	18	2 912	165
Östergötlands	313	47	2 808	49	797	79	203	2	558	45	4 679	222
Jönköpings	222	27	2 370	37	620	88	241	0	217	10	3 670	162
Kronobergs	140	24	1 337	35	412	41	32	0	277	18	2 198	118
Kalmar	185	43	1 655	43	401	65	70	2	384	30	2 695	183
Gotlands	53	2	314	7	43	17	14	0	195	12	619	38
Blekinge	100	28	1 098	15	351	42	81	3	136	15	1 766	103
Skåne	883	111	8 033	178	2 012	257	588	13	1 110	74	12 626	633
Hallands	223	37	1 983	24	455	49	81	3	720	62	3 462	175
Göteborgs och												
Bohus	493	51	5 336	40	1 496	82	170	0	2 017	19	9 512	192
Älvsborgs	353	64	3 009	42	689	85	151	0	924	49	5 126	240
Skaraborgs	217	47	1 693	24	486	73	142	3	267	14	2 805	161
Värmlands	181	28	1 825	45	424	60	86	3	489	37	3 005	173
Örebro	151	17	2 427	67	1 207	206	154	7	257	17	4 196	314
Västmanlands	189	34	1 901	44	474	76	149	5	337	26	3 050	185
Dalarnas	239	58	1 985	60	620	104	230	7	275	23	3 349	252
Gävleborgs	207	31	2 145	67	319	34	113	4	647	71	3 431	207
Västernorrlands	258	19	2 011	39	397	40	136	1	262	17	3 064	116
Jämtlands	151	25	987	37	426	60	50	2	181	9	1 795	133
Västerbottens	274	51	1 998	122	647	104	203	13	185	12	3 307	302
Norrbottnens	181	36	1 983	41	683	83	86	3	280	10	3 213	173
Summa riket	7 724	1 052	67 138	1 504	18 181	2 526	4 131	104	12 674	790	109 848	5 976

Uppgifter

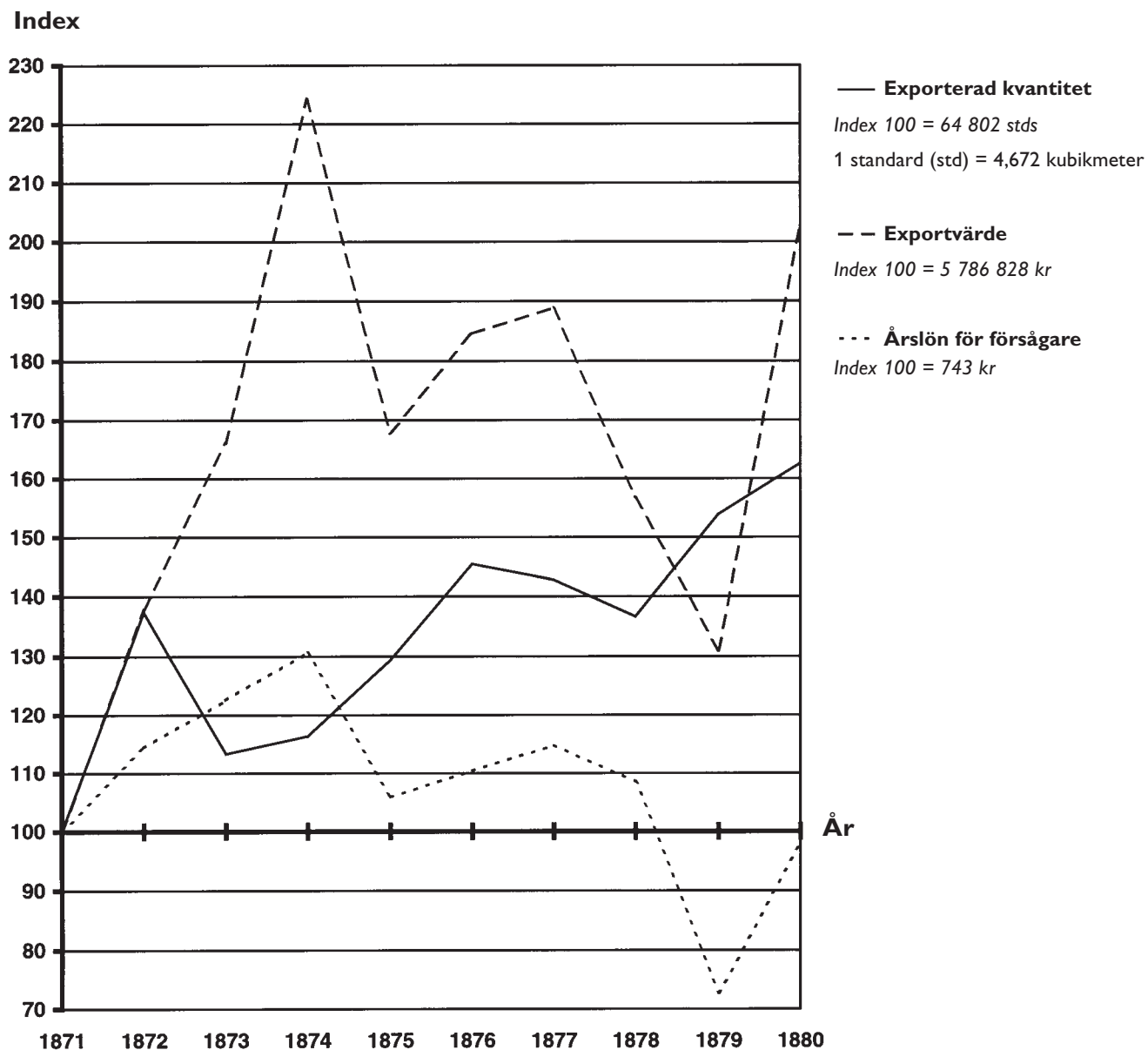
17. Identifiera de fem län som hade det största antalet övrig personal i daghem.
Hur många män fanns inom denna personalkategori sammanlagt i dessa fem län?

- A 660
- B 710
- C 730
- D 840
- E 1 500

18. Studera statistiken för hela riket. **Hur stor andel utgjorde kvinnorna av den personalkategori som hade flest anställda män?**

- A 75 procent
- B 80 procent
- C 85 procent
- D 90 procent
- E 95 procent

Sågverksindustrin i Sundsvallsdistriktet 1871–1880



Exporterad kvantitet och exportvärde av plank och bräder samt årslön för försågare åren 1871–1880 i Sundsvallsdistriktet. Index 100 = värdet år 1871.

Uppgifter

19. Hur många kubikmeter plank och bräder exporterades 1880?

- A 100 000
- B 300 000
- C 500 000
- D 1 000 000
- E 50 000 000

20. Med hur många procent ökade exportvärdet från 1873 till 1874?

- A 25 procent
- B 35 procent
- C 45 procent
- D 60 procent
- E 75 procent